



ADEL KALEMCİLİK TİCARET VE SANAYİ A. Ş.

1 OCAK 2011 – 30 HAZİRAN 2011 DÖNEMİ FAALİYET RAPORU

MERKEZ :

Esentepe Mahallesi, Anadolu Caddesi No:7

Kartal, 34870 İstanbul

Tel : (216) 389 58 84 (pbx)

Faks : (216) 353 42 90

İÇİNDEKİLER

Yönetim Kurulu ve Murakıplar

Esas Sözleşme Değişiklikleri

Sermaye Yapısı ile İlgili Bilgiler

Dönem İçinde Yapılan Bağışlar

Sektördeki Değişim, Yatırım ve Temettü Politikaları

Faaliyetler

A – Yatırımlar

B – Üretim ve Satışlar

C – Temel Rasyolar

D – İdari Faaliyetler

Kurumsal Yönetim İlkeleri Uyum Raporu



YÖNETİM KURULU

Başkan	: Salih Serdar BÖLÜKBAŞI
Başkan Vekili	: İbrahim YAZICI
Üye	: Tuncay ÖZİLHAN
Üye	: Süleyman Vehbi YAZICI
Üye	: Gülşen YAZICI
Üye	: Nilgün YAZICI
Üye	: Tülay AKSOY
Üye	: Salih Metin ECEVİT
Üye	: Rolf SCHIFFERENS
Üye	: ANTON WOLFGANG GRAF von FABER-CASTELL

Yönetim Kurulu Üyeleri 28.03.2011 tarihli Genel Kurul Toplantısı'nda 29.03.2011 – 31.03.2012 dönemi için seçilmiş olup görev ve yetkileri şirket esas sözleşmesi ve Türk Ticaret Kanunu hükümlerine göre belirlenmiştir. Şirket temsiline ait yetkileri gösterir 24 no'lu imza sirküleri 13 Nisan 2011 tarih ve 7793 sayılı Türkiye Ticaret Sicili Gazetesi'nde yayımlanmıştır.

MURAKIPLAR

Murakıp	: Ahmet BAL
Murakıp	: Mehmet Hurşit ZORLU
Murakıp	: Hasan KARAAĞAÇ
Süresi	: 29.03.2011 – 31.03.2012

ESAS SÖZLEŞME DEĞİŞİKLİKLERİ

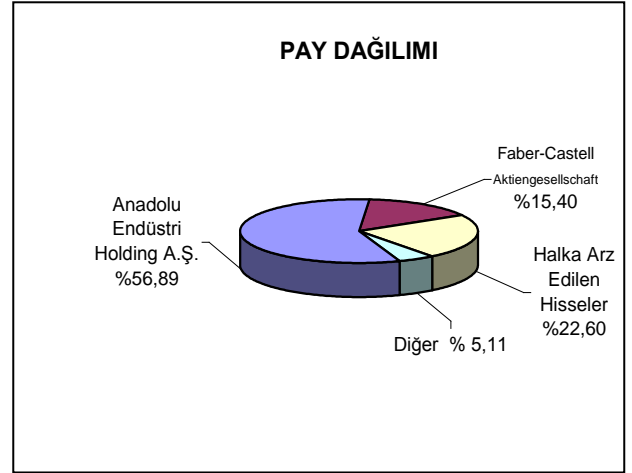
Bu dönemde Ana Sözleşmede değişiklik yapılmamıştır.

SERMAYE YAPISI İLE İLGİLİ BİLGİLER

Şirketimizin 30 Haziran 2011 tarihi itibarıyla 7.875.000 TL. olan sermayesi, 1.212.647,07 TL. tutarındaki 121.264.707 adedi Yabancı Sermaye Mevzuatı uyarınca nama yazılı, 6.662.352,93 TL. tutarındaki 666.235.293 adedi hamiline yazılı hisselerden oluşmaktadır.

Sermayenin %10'dan fazlasına sahip olan ortakların adları (ünvanları) ile paylarının miktarı ve sermayedeki oranları aşağıya çıkartılmıştır.

Ortağın Adı / Ünvanı	Sahip Olduğu Pay	Oranı %
Anadolu Endüstri Holding A.Ş.	4.479.717,93	56.89
Faber-Castell Aktiengesellschaft	1.212.647,07	15.40
Halka Arz Edilen Hisseler	1.779.852,93	22.60
Diğer	402.782,07	5.11



Şirketimizce son üç yılda ortaklara ödenmiş sermaye üzerinden

2008 Yılı Kârından brüt % 58 ,

2009 Yılı Kârından brüt %85

2010 Yılı Kârından ise brüt %112 oranında temettü dağıtılmıştır.

DÖNEM İÇİNDE YAPILAN BAĞIŞLAR

Şirketimizce dönem içinde 1.400.000.-TL.'lık vakıf bağışı yapılmış olup, bu bağışın tamamı Ana Sözleşmemizin 36. maddesi uyarınca vergi muafiyetini haiz Anadolu Eğitim ve Sosyal Yardım Vakfı'na yapılmıştır.

SEKTÖRDEKİ DEĞİŞİMLER, ŞİRKETİMİZİN YATIRIM VE TEMETTÜ POLİTİKALARI

Bu dönemde şirketimizin faaliyet gösterdiği sektör içerisinde önemli değişiklikler olmamıştır.

Şirketimizin verimlilik artışına yönelik yenileme yatırımları dönem içerisinde de devam etmiştir.

Şirketimizin her yıl dağıtılabilir kârının en az %50'si oranındaki tutarın temettü olarak dağıtılmasını prensip olarak benimsediği ve bu kâr dağıtım politikasının şirketin uzun dönemli büyümesinin gerektireceği yatırım ve sair fon ihtiyaçları ile ekonomik koşullardaki olağanüstü gelişmelerin getireceği özel durumlar hariç olarak sürdürülmesi şirket kâr dağıtım politikası olarak benimsenmiştir.

FAALİYETLER

A. YATIRIMLAR

Bu dönemde toplam yatırım tutarımız 1.400.485 TL. olup, gruplar itibariyle dağılımı aşağıdaki gibidir.

	TL
Bina ve Yeraltı-Yerüstü Düzenlemeleri	19.890
Makina ve Tesisler	804.637
Taşıtlar	95.755
Demirbaşlar	453.056
Diğer Maddi Olmayan Duran Varlıklar	22.671
Yapılmakta Olan Yatırımlar	4.476
	1.400.485

Makine ve tesis yatırımları, yenileme ve verimlilik artışı sağlamaya yönelik harcamalardır. Şirketimiz bu dönemde yatırım indirimi istisnasından faydalanmamıştır.

B. MAL VE HİZMET ÜRETİMİNE İLİŞKİN FAALİYETLER

1. Kapasite İle İlgili Bilgiler:

Adel Kalemcilik'in İstanbul Kartal'daki fabrikasının yıllık ağaç cidarlı kalem üretim kapasitesi 1,032,000 gros'tur (yaklaşık 148,608,000 adet). Giresun'da 1980'de kurulan diğer fabrikasında ise 2,000,000 gros kalem latasının yanısıra 300,000 grosluk ağaç kalem üretim kapasitesine sahiptir. Dönem içerisinde ağaç cidarlı kalem üretimi için kapasite kullanım oranı %123 olmuştur.

Diğer ürünlerin yıllık üretim kapasiteleri (iki vardiyada) aşağıdaki gibidir.

			Dönem İçinde Kapasite Kullanım Oranı (%)
Keçeli kalemler	17,366,400	Adet	145
Suluboyalar	3,080,000	Kutu	118
Pastel boyalar	1,920,000	Kutu	201
Silgiler	576,000	Kutu	27
Tükenmez kalemler	46,934,400	Adet	34

2. Üretim ve Satışlar:

Üretimlerimize ait 01.01.2011-30.06.2011 döneminin 2010 yılının aynı dönemi ile karşılaştırmalı miktarsal rakamlar aşağıda gösterilmiştir:

Mamul Grubu	Birim	01.01.2010-30.06.2010	01.01.2011-30.06.2011
Ağaç Cidarlı Kalemler	Gros	545.534	633.017
Tükenmez Kalemler	Düzine	764.248	660.413
Keçeli Kalemler	Adet	8.668.060	12.611.756
Plastik Silgiler	Kutu	71.504	78.896
Pastel Boyalar	Kutu	1.384.930	1.933.108
Suluboyalar	Kutu	1.552.106	1.813.772
Min	Tüp	2.117.148	2.337.778
Roller Kalemler	Adet	911.800	1.360.700
Versatil Kalemler	Adet	302.400	102.000

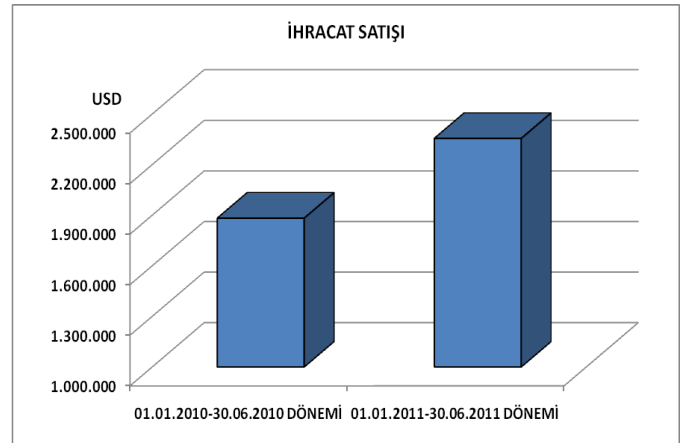
Satışlarımıza ait 01.01.2011-30.06.2011 döneminin 2010 yılının aynı dönemi ile karşılaştırmalı miktarsal rakamlar aşağıda incelemelerinize sunulmuştur.

Mamul Grubu	Birim	01.01.2010-30.06.2010	01.01.2011-30.06.2011
Ağaç Cıdarlı Kalemler	Gros	667.676	699.640
Tükenmez Kalemler	Düzine	1.026.689	694.887
Keçeli Kalemler	Adet	12.311.655	14.511.885
Plastik Silgiler	Kutu	76.436	85.047
Pastel Boyalar	Kutu	1.615.336	2.123.089
Suluboyalar	Kutu	1.755.815	2.049.858
Min	Tüp	2.487.356	1.718.208
Roller Kalemler	Adet	765.091	1.244.310
Versatil Kalemler	Adet	1.667.408	956.556

İhracat satışlarımızın 01.01.2011-30.06.2011 döneminin 2010 yılının aynı dönemi ile karşılaştırmalı miktarsal değerleri aşağıda gösterilmiştir:

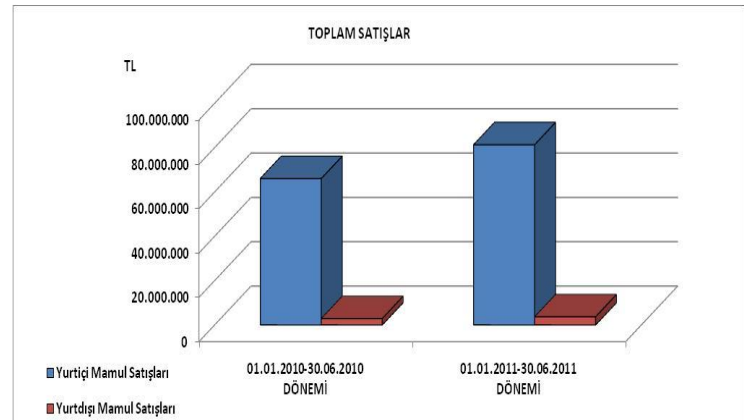
01.01.2010-30.06.2010 döneminde \$1.882.263 olan ihracat satışımız, bu dönemde \$2.355.242 olmuştur.

Mamul Grubu	Birim	01.01.2010 30.06.2010	01.01.2011 30.06.2011
Ağaç Cıdarlı Kalemler	Gros	115.584	110.372
Tükenmez Kalemler	Düzine	27.188	21.700
Keçeli Kalemler	Adet	195.400	208.080
Plastik Silgiler	Kutu	16.072	21.940
Pastel Boyalar	Kutu	49.228	65.512
Suluboyalar	Kutu	402.676	389.688
Min	Tüp	22.800	4.284
Roller Kalemler	Adet	75.500	89.380
Versatil Kalemler	Adet	284.880	221.600



Dönem faaliyetlerimize ilişkin net satış hasılatlarımızın, mahiyetlerine göre geçen yıl ile mukayeseli değerleri şu şekildedir :

Net Hasılat (TL)	01.01.2010 30.06.2010	01.01.2011 30.06.2011	Artış Azalış (%)
Yurtiçi Mamul Satışları	66.049.544	81.318.756	23
Yurtdışı Mamul Satışları	2.910.312	3.692.149	27
Toplam	68.959.856	85.010.905	23



C. TEMEL RASYOLAR

Şirketimizin SPK Seri:XI,No:29 tebliği çerçevesinde hazırlanan 2011 Ocak-Haziran dönemine ilişkin finansal tablo ve bilgileri esas alınarak hesaplanan rasyolar aşağıdadır:

- EBITDA	= Faaliyet Kârı +Amortisman+Kıdem Tazminatı ve Kullanılmamış İzin Karşılığı + Stok Değer Düş.Karş.Gid.	= 25.122.428 TL.
- Özkaynak Kârlılığı	= Net Dönem Kârı / Özkaynaklar	= % 22,06
- Borçlanma Oranı	= Borçlar / Özkaynaklar	= % 103,80
- Cari Oran	= Dönen Varlıklar / Kısa Vadeli Borçlar	= % 184,47

D. İDARİ FAALİYETLER

Şirketimizin merkezi Kartal-İstanbul adresindeki fabrika olup, ayrıca Giresun'da lata fabrikası mevcuttur. Şirketimizin başkaca örgütü olmayıp, organizasyonu ve yönetici kademesinde görev alan kişiler aşağıda gösterilmiştir.

		<u>Mesleki Tecrübesi</u>
Genel Müdür	Taner DURSUN	24 Yıl
Mali İşler ve Muhasebe Müdürü	Ceyhan BAŞTÜRK	14 Yıl
Satış Direktörü	Mehmet Bülent BALKIŞ	25 Yıl
İhracat Müdürü	Ahmet ŞAHİN	24 Yıl
Tedarik Direktörü	Saip ABALI	22 Yıl
İnsan Kaynakları Müdürü	Ceylan HACIAHMETİBRAHİM	23 Yıl
Üretim Müdürü	Kadir SÜZME	33 Yıl
Teknik Müdür	Adnan ÖZYUZGAT	32 Yıl
İş Geliştirme Müdürü	Teoman Ali YETEROĞLU	15 Yıl
Giresun Fabrika Müdürü	ALİ OCAK	28 Yıl
Pazarlama Direktörü	Emine Ayşe KIRIMLI	22 Yıl
Satınalma Müdürü (Ticari Girdiler)	Saffet Mehdi TÜFEKÇİ	19 Yıl
Satınalma Müdürü (Üretim Girdileri)	Ömer SuhaTOPALAK	24 Yıl
Pazarlama Müdürü	Müge Özel EĞİLLİ	16 Yıl
Satış Müdürü	Osman Kemal AKYÜZLÜ	17 Yıl

Dönem içinde ortalama çalışan sayısı 413 kişidir.

Dönem içinde çalışanlara ücret, ikramiye ve sosyal yardım olarak yapılan ödemeler tutarı bir önceki döneme göre % 20,36 oranında bir artış göstererek 8.996.961 TL. olmuştur.

KURUMSAL YÖNETİM İLKELERİ UYUM RAPORU

Yıllık kurumsal yönetim ilkeleri uyum raporunun döneme ilişkin olarak değişen bölümleri aşağıda olup, değişmeyen bölümleri tekrarlanmamıştır.

1-Pay Sahipleri ile İlişkiler Birimi

Şirketimizde pay sahipleri ile ilişkiler birimi görevlerini Mali İşler ve Muhasebe Müdürlüğü üstlenmiştir.

Pay sahipleri ile ilgili kayıtlar güncel olarak ilgili Müdürlük tarafından tutulmakta olup, dönem içerisinde 5 defa bizzat pay sahiplerinin telefonuna yanıt verilmiş, 5 kez de yazılı cevap verilmiştir. Ayrıca 1 menkul kıymet firması yetkililerine şirkette brifing verilmiştir.

2- Genel Kurul Bilgileri : Dönem içerisinde 28 Mart 2011 tarihinde Olağan Genel Kurul toplantısı gerçekleştirilmiş olup, toplantı nisabı % 72 olmuştur. Medya katılmamıştır.

Bu toplantıya ait davet, gündem ihtiva edecek şekilde Türkiye Ticaret Sicili Gazetesi ve Türkiye’de yayımlanan iki gazetede toplantı tarihinden 17 gün önce yapılmış olup nama yazılı pay sahiplerine taahhütlü mektupla ayrıca bildirilmiştir. Mali tablolar ile Faaliyet ve Denetim raporları toplantıdan 15 gün önce şirket merkezinde pay sahiplerinin tetkiki için hazır tutulmuştur. Pay sahiplerinin verdiği öneriler oylanmış ve öneriler doğrultusunda karar verilmiştir.

3- Özel Durum Açıklamaları: Dönem içerisinde 7 adet özel durum açıklaması yapılmış olup, SPK veya İMKB tarafından ek açıklama istenmemiştir. Zamanında yapılmayan özel durum açıklaması nedeniyle uygulanan yaptırım yoktur.

4- İçeriden Öğrenebilecek Durumda Olan Kişilerin Kamuya Duyurulması :

İçsel Bilgiye Erişimi Olanlar Listesi

Şirketin Yönetim Kurulu Üyeleri

Salih Serdar Bölükbaşı

İbrahim Yazıcı

Tuncay Özilhan

Süleyman Vehbi Yazıcı

Gülşen Yazıcı

Tülay Aksoy

Nilgün Yazıcı

Salih Metin Ecevit

Rolf Schifferens

Anton Wolfgang Graf von Faber-Castell

Şirketin TTK’na göre seçilmiş murakıpları

Ahmet Bal

Hasan Karaağaç

Mehmet Hurşit Zorlu

Şirketin Genel Müdürü ve Müdür seviyesi dahil tüm yöneticileri

Taner Dursun	Genel Müdür
Ceyhan Baştürk	Mali İşler ve Muhasebe Müdürü
Mehmet Bülent Balkış	Satış Direktörü
Ahmet Şahin	İhracat Müdürü
Saip Abalı	Tedarik Direktörü
Ceylan Hacıahmetibrahim	İnsan Kaynakları Müdürü
Kadir Süzme	Üretim Müdürü
Adnan Özyozgat	Teknik Müdür
Teoman Ali Yeteroğlu	İş Geliştirme Müdürü
Ali Ocak	Giresun Fabrika Müdürü
Emine Ayşe Kırımlı	Pazarlama Direktörü
Saffet Mehdi Tüfekçi	Satınalma Müdürü (Ticari Girdiler)
Ömer Suha Topalak	Satınalma Müdürü (Üretim Girdileri)
Müge Özel Eğilli	Pazarlama Müdürü
Osman Kemal Akyüzlü	Satış Müdürü

Şirketin Mali İşler ve Muhasebe departmanındaki şefler

Davut Serim

Fatih Çakıcı

Tam tasdikten sorumlu YMM

Zekeriya Alşan

Bağımsız denetimden sorumlu şirket yetkilileri

Sorumlu Ortak Başdenetçi Murat Sancar

Sorumlu Ortak Başdenetçi (Yedek) Burak Özpoyraz

Kıdemli Denetçi (Yedek) Can Başak

Kıdemli Denetçi Mert Güneş Sönmezsoy

Denetçi Zeynep Asalı

Denetçi (Yedek) Yalkın Avcı

**Anadolu Endüstri Holding A.Ş. –Yazıcılar Holding AŞ. -Kamil yazıcı Yönetim ve Danışma A.Ş.
Yönetim Kurulu Üyeleri**

Tuncay Özilhan

İbrahim Yazıcı

Süleyman Vehbi Yazıcı

Gülten Yazıcı

Tülay Aksoy

Nilgün Yazıcı

Hülya Elmalıoğlu

Ali Şanal

Ahmet Muhtar Kent

Salih Metin Ecevit

Recep Yılmaz Argüden

Ö. Osman Kurdaş

Mehmet Cem Kozlu

AEH'nın yönetim kurulu toplantılarına katılan danışmanlar

Ege Cansen

Rasih Engin Akçakoca

Faber Castell Yöneticileri

Mali İşler Başkanı Michael Boy

Avrupa Satış Direktörü Stephan Rosen

AEH Üst Düzey Yöneticileri:

AEH Mali İşler Başkanı Mehmet Hurşit Zorlu

AEH Denetim Koordinatörü Ahmet Bal

AEH Mali İşler Koordinatörü Ali Baki Usta

AEH Kurumsal Finansman Koordinatörü Murat Timur

AEH Denetim Koordinatör Yardımcısı İrfan Çetin

AEH IT Denetim Koordinatör Yardımcısı Mete Türkyılmaz

AEH Denetim Müdürü Recep Yılmaz

AEH Denetim Yöneticisi Fatma Aksoy

AEH Mali İşler Koordinatör Yardımcısı Bora Öner

AEH Mali Kontrol Yöneticisi Sibel Ahioğlu

AEH Mali Kontrol Uzmanı Alp Eren Yaprak

AEH Mali Kontrol Yöneticisi Cihan Alakuş

AEH Mali Kontrol Uzmanı Berrin Akman

AEH Mali Kontrol Uzmanı Zeynep Çankaya

AEH Mali Kontrol Uzmanı Burçin Aydın

AEH Vergi Yönetimi Koordinatörü Can Doğan

AEH Vergi Yönetimi Koordinatör Yardımcısı Ertuğrul Cin

AEH Vergi Yönetimi Yöneticisi Aynur Süleymanoğlu

AEH Fon Yönetimi Şefi Atiye Er

AEH Kurumsal Finansman Uzmanı Berk Tümen

Yazıcılar Holding Genel Müdürü Sezai Tanrıverdi

Yazıcılar Holding Kurumsal Yönetim ve Yatırımcı İlişkileri Koordinatör Yard.İrem Çalışkan Dursun

5- Yönetim Kurulu Faaliyet Esasları : Dönem içerisinde yönetim kurulu toplantı sayısı 15 olup, aylık faaliyet raporunun görüşüldüğü toplantı tarihleri dönem başında belirlenerek üyelere bildirilmektedir. Bunun dışındaki toplantı tarihleri 2 gün önce üyelere bildirilmektedir. İletişim genel müdür sekreteri tarafından yapılmaktadır.

6- Yönetim Kurulunda Oluşturulan Komitelerin Sayı Yapı ve Bağımsızlığı:

Dönem içerisinde yönetim kurulu iki komite için seçim yapmıştır;

- Denetimden Sorumlu Komiteye İbrahim Yazıcı, Tülay Aksoy ve uzman üye Ahmet Bal atanmışlardır.
- Kurumsal Yönetim Komitesine Salih Metin Ecevit, Nilgün Yazıcı ve kurumsal yönetim uygulamalarında koordinasyonu sağlamak üzere Ceyhan Baştürk uzman üye olarak atanmışlardır.